



Cruz Roja Ecuatoriana

Banco de Datos
y Sistema de
presentación
de informes de
la Federación –
FDRS

Principales datos de la Región de América

www.ifrc.org
Salvar vidas, cambiar mentalidades.



Federación Internacional de Sociedades
de la Cruz Roja y de la Media Luna Roja

¿Qué es el Banco de Datos y Sistema de presentación de informes de la Federación?

En 2015, las Sociedades de la Cruz Roja se reunieron en la **XX Conferencia Interamericana** con el objetivo de **augmentar, medir y demostrar el impacto de nuestro trabajo individual y colectivo**. El **Banco de Datos de la Federación y el Sistema de Informes** es una de varias herramientas que nos ayudan a medir y demostrar nuestro impacto a nivel regional y global. Sirve como un mecanismo de rendición de cuentas para la comunidad, los beneficiarios y socios para garantizar la integridad y la credibilidad de las Sociedades Nacionales en línea con el Compromiso de Houston.

Además, los datos recopilados a través de FDRS forman parte del sistema integral e integrado de gestión de la información de la Oficina Regional para América, con el fin de continuar desarrollando el conocimiento sobre las capacidades existentes y las lagunas que deben abordarse.

La imagen presentada en este informe es alentadora. En 2016, ustedes, las Sociedades Nacionales de la Cruz Roja en América, alcanzaron a más de 12 millones de personas a través de sus servicios. Sin embargo, es solo una imagen parcial del trabajo que el voluntariado de la Cruz Roja lleva a cabo todos los días en las comunidades más vulnerables.

Continuemos trabajando colectivamente, aprovechando así el poder de la humanidad, para abordar las crecientes necesidades humanitarias en nuestros países y comunidades: expandiendo los esfuerzos de respuesta a desastres, promoviendo la resiliencia comunitaria, construyendo redes con diversos socios y fortaleciendo el rol auxiliar de la Cruz Roja en América.

Los datos presentados en este informe corresponden al año 2016 y fueron recolectados en el transcurso del año 2017.

¿Qué es el Banco de Datos y Sistema de presentación de informes de la Federación?

El Banco de datos y Sistema de presentación de informes (FDRS en inglés) de la Federación Internacional de Sociedades de la Cruz Roja y la Media Luna Roja (FICR) nace del compromiso del Movimiento de la Cruz Roja y la Media Luna Roja con la rendición de cuentas a todas las partes involucradas con las acciones humanitarias: a quienes prestamos servicios, a los que nos brindan recursos para aliviar las aflicciones humanitarias, a los que trabajan en la Federación Internacional, Sociedades Nacionales, gobiernos, entidades privadas y socios externos.

De acuerdo a la Estrategia 2020 de la FICR, una parte esencial para la rendición de cuentas implica la medición de 7 indicadores a ser reportados por las Sociedades Nacionales y compilados por FDRS.

Los indicadores son los siguientes:

- Personas que donan voluntariamente su tiempo
- Personal remunerado
- Personas que donan sangre
- Unidades locales que prestan servicios
- Ingresos recibidos
- Gastos incurridos
- Personas alcanzadas

La rendición de cuentas nos sirve para incrementar el autoconocimiento y desarrollo de las Sociedades Nacionales. Bajo FDRS también se encuentra un repositorio único que contiene la memoria de las Sociedades Nacionales a través de documentos clave: Informes Anuales, Planes Estratégicos y Estados Financieros Auditados.

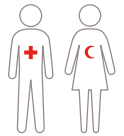
Nota: Las cifras presentadas en este informe han sido redondeadas para facilitar la lectura. Todas las cifras aportadas por las Sociedades Nacionales pueden ser encontradas en: <http://data.ifrc.org/fdrs>

Datos Reportados por las Sociedades Nacionales de América correspondientes al año 2016

FDRS recopila la información de las Sociedades Nacionales anualmente, sin embargo, cabe destacar que es responsabilidad de cada Sociedad Nacional aportar su respectiva información a FDRS para la adecuada rendición de cuentas y mantener su información actualizada.

Personas que donan su tiempo voluntariamente

Personas que han prestado al menos cuatro (4) horas de servicio voluntario durante el periodo anual sujeto a examen (datos desglosados en función del sexo y de la edad).



524,000

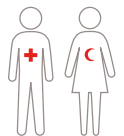
 **48%** hombres

 **52%** mujeres

Datos segregados por género reportados por 18 Sociedades Nacionales.

Nota: Otras fuentes reportan aproximadamente 613,000 voluntarios y voluntarias de la Cruz Roja en el continente. Esta diferencia de 15% entre los datos refleja el desafío de contar con cifras fiables y consolidadas de las Sociedades Nacionales. Para muchos indicadores existe una brecha en la información debido a datos no reportados por las Sociedades Nacionales.

Personal Remunerado



43,000

 **50%** hombres

 **50%** mujeres

Datos segregados por género reportados por 11 Sociedades Nacionales.

Personas que Donan Sangre

Información basada en 17 Sociedades Nacionales que reportaron información relacionada a la donación de sangre. No todas las Sociedades Nacionales cuentan con programas de donación o bancos de sangre.



3,125,000



Unidades Locales

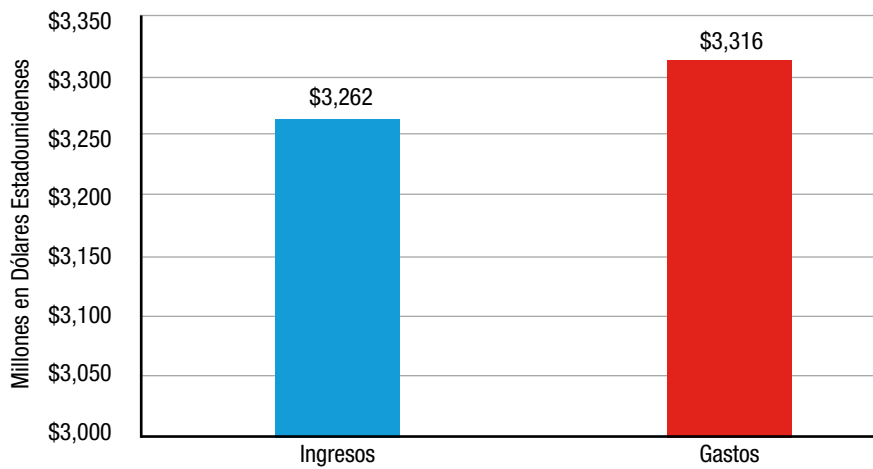


3,900

Se considera unidad local todo lugar de la Sociedad Nacional donde se brinda apoyo a la población vulnerable: filial, oficina regional, sede central, subsidiaria, sucursal, etc.

Ingresos Recibidos y Gastos Incurridos

Totales Financieros Reportados



Cada Sociedad Nacional reporta sus ingresos y sus gastos en su moneda local. Los montos se presentan convertidos a Dólares Estadounidenses (USD) para poder cuantificar los montos globalmente. La gráfica representa la suma de los montos reportados, sin inferir una correlación directa entre las cifras mostradas.

Nota: 27 Sociedades Nacionales brindaron información sobre ingresos y gastos. Estos totales reflejan la suma del 77% de las Sociedades Nacionales del continente.

Cruz Roja Argentina



Personas Alcanzadas

Personas alcanzadas por respuesta a desastre y recuperación temprana

4,448,000 (Cifras reportadas por 18 Sociedades Nacionales)

Personas alcanzadas por servicios a largo plazo y programas de desarrollo

11,049,000 (Cifras reportadas por 18 Sociedades Nacionales)

Para el año 2016, se recolectó por primera vez información de personas alcanzadas, segregada por área de enfoque.



Reducción de Riesgo de Desastres

1,907,000 (Cifras reportadas por 21 Sociedades Nacionales)



Alojamiento

164,000 (Cifras reportadas por 8 Sociedades Nacionales)



Medios de vida

143,000 (Cifras reportadas por 15 Sociedades Nacionales)



Salud

14,250,000 (Cifras reportadas por 21 Sociedades Nacionales)



Agua, Saneamiento e Higiene

468,000 (Cifras reportadas por 14 Sociedades Nacionales)



Migración

140,000 (Cifras reportadas por 11 Sociedades Nacionales)



Inclusión Social y Cultura de Paz y No Violencia

1,067,000 (Cifras reportadas por 16 Sociedades Nacionales)

¿Qué hace falta?

Conocer el impacto real del trabajo de las Sociedades Nacionales del continente americano.

Este reporte muestra sólo una fracción del arduo trabajo del voluntariado y personal de las Sociedades Nacionales a favor de las personas más vulnerables.

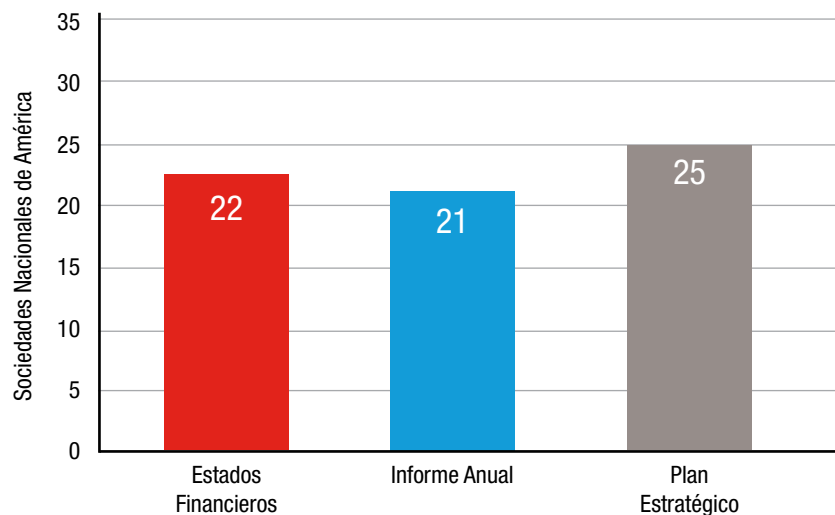
No se puede demostrar todo el trabajo realizado sin datos sobre cuántas vidas han sido salvadas o atendidas. La ausencia de datos impide conocer los recursos reales, limitando nuestra capacidad de respuesta ante emergencias y nuestro rol auxiliar. Nuestra reputación ante la población y los gobiernos se ve negativamente afectada al no rendir cuentas adecuadamente. La falta de transparencia puede llevar a nuestros socios y donantes a perder su confianza en nuestra labor.

Tener datos correctos, confiables y a tiempo es crucial.

En un ámbito humanitario altamente competitivo, con escasos recursos, dónde las crisis son cada vez mayores y recurrentes, debemos resaltar nuestro valor agregado y credibilidad como Federación. Bajo este contexto la falta de datos confiables y fidedignos, afecta nuestra capacidad de atraer nuevos voluntarios y aumentar nuestras capacidades, para cumplir con nuestro mandato de llegar a las personas más vulnerables. No nos podemos dar el lujo de la apatía y la falta de participación en FDRS.

Aportes de las Sociedades Nacionales al Banco de datos y sistema de reportes de la Federación

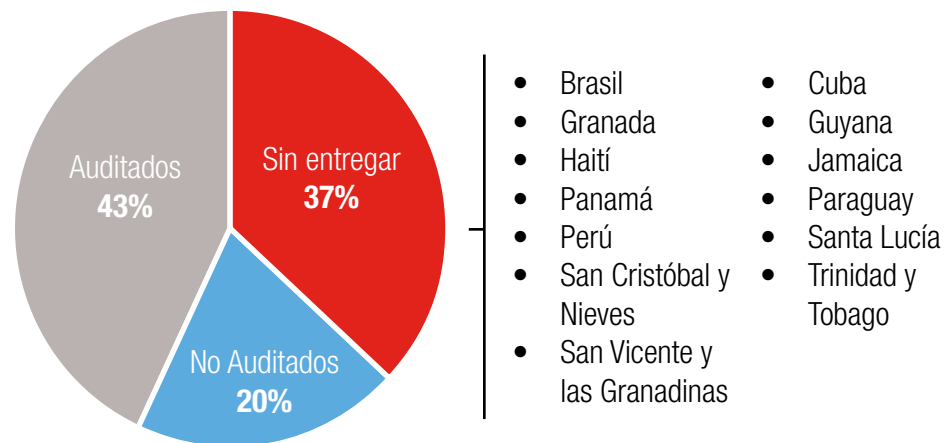
Las Sociedades Nacionales tienen el deber de acuerdo a la constitución de la Federación, de aportar información a FDRS anualmente.



Documentos claves

El documento clave más entregado es el plan estratégico de las Sociedades Nacionales. Los planes estratégicos marcan las hojas de ruta de las Sociedades Nacionales en el curso de varios años y generalmente abarcan de 4 a 5 años.

Los informes anuales han sido entregados en una menor proporción que los planes estratégicos de las Sociedades Nacionales. Cabe destacar que ciertas Sociedades Nacionales presentan informes bianuales donde compilan las actividades de dos años. Entre las dificultades comunicadas por las Sociedades Nacionales para la elaboración de los informes anuales se mencionan: la recopilación de la información proveniente de las filiales, la falta de recursos económicos y de personal capacitado. Los informes anuales también deben ser aprobados en comités y reuniones de Junta Directiva de cada Sociedad Nacional, antes de ser enviados a FDRS, lo cual representa un reto para las Sociedades Nacionales en la entrega de información oportuna.

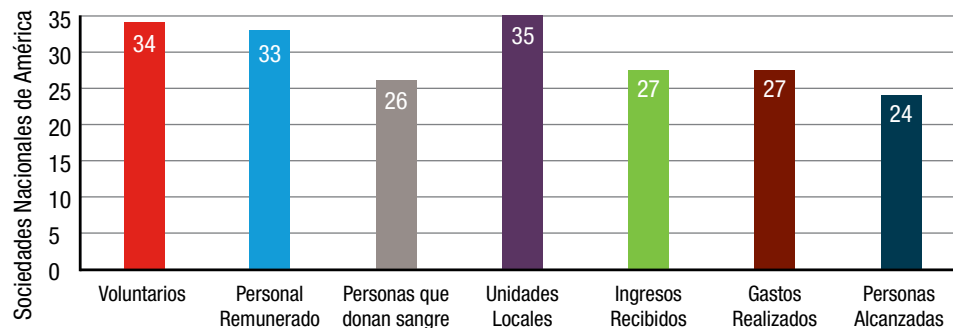


- Brasil
- Granada
- Haití
- Panamá
- Perú
- San Cristóbal y Nieves
- San Vicente y las Granadinas
- Cuba
- Guyana
- Jamaica
- Paraguay
- Santa Lucía
- Trinidad y Tobago

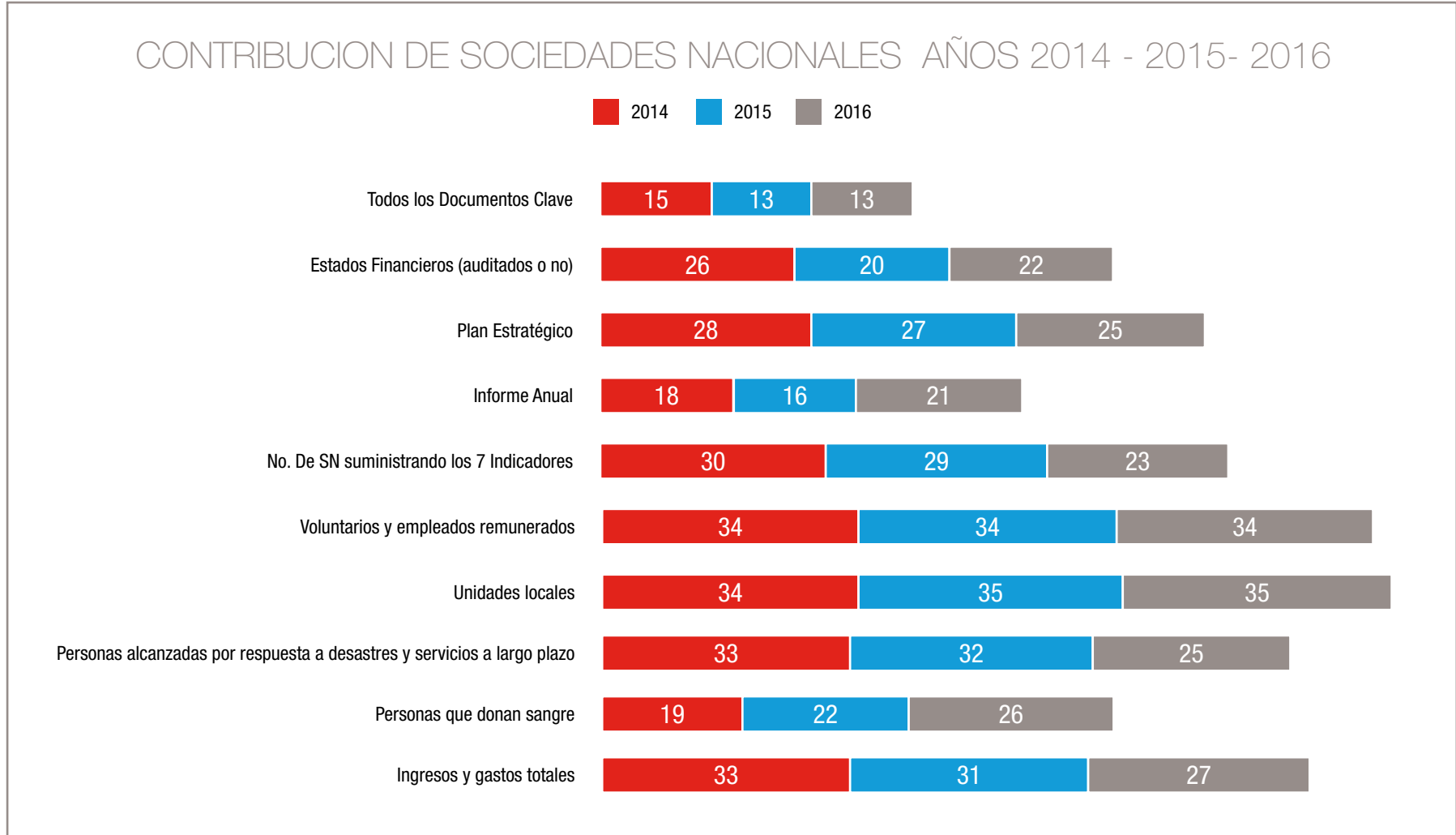
Aporte de Estados Financieros

Los estados financieros, igual que en años anteriores, tienen una menor respuesta por parte de las Sociedades Nacionales. A diciembre del 2017, 22 Sociedades Nacionales entregaron sus estados financieros para el período 2016, de los cuales 19 fueron auditados por auditores externos a la Sociedad Nacional. Entre las razones dadas por la baja respuesta, se mencionan diferencias entre los periodos fiscales, la falta de recursos para el pago de las auditorías y falta de personal idóneo para realizarlos.

Indicadores



Contribución de Sociedades Nacionales a través de los últimos 3 años



La gráfica refleja una disminución sostenida desde el año 2014 hasta el año 2016 en la contribución de las Sociedades Nacionales a FDRS. De las 35 Sociedades Nacionales de la región, todas brindaron información sobre al menos un indicador para el año 2016. Mientras que 23 Sociedades Nacionales brindaron la información completa a los 7 indicadores establecidos.

Algunas Sociedades Nacionales han mencionado la falta de capacidades tecnológicas, personal idóneo y recursos económicos como razones para su limitado aporte de la información. Por ello es crucial aumentar la capacidad de las Sociedades Nacionales en la recolección de datos a través de mayor inversión en tecnologías, capacitación de personal y apoyo entre pares. Estas acciones fortalecerán los sistemas de información de las Sociedades Nacionales, facilitando la toma de decisiones estratégicas que ayuden a brindar una mejor atención a las personas más vulnerables.

Contribución de Sociedades Nacionales al FDRS en 2016

Porcentaje de información aportada a FDRS (Indicadores y Documentos Clave)

100%	Antigua y Barbuda Argentina Belice Bolivia Canadá Colombia Costa Rica Ecuador El Salvador Guatemala Honduras México Nicaragua Venezuela
75% al 99%	Bahamas Barbados Chile Cuba Dominica Estados Unidos de América Haití Panamá Perú Surinam
50% al 74%	Granada Guyana Jamaica Uruguay
25% al 49%	Paraguay República Dominicana San Cristóbal y Nieves Santa Lucía Trinidad y Tobago
1% al 24%	Brasil San Vicente y las Granadinas



Top 5 en cantidad de personas reportadas por las Sociedades Nacionales en el 2016

Personas que donan voluntariamente su tiempo

Cruz Roja Americana	313,889
Cruz Roja Cubana	47,000
Cruz Roja Mexicana	32,813
Cruz Roja Colombiana	27,076
Cruz Roja Dominicana	20,000

Personas que donan sangre

Cruz Roja Americana	2,720,640
Cruz Roja Ecuatoriana	162,021
Cruz Roja Colombiana	130,180
Cruz Roja Hondureña	41,565
Cruz Roja Haitiana	25,761

Personas Alcanzadas en Respuesta a desastres y recuperación temprana

Cruz Roja Canadiense	1,482,807
Cruz Roja Venezolana	1,301,727
Cruz Roja Colombiana	868,160
Cruz Roja Americana	296,106
Cruz Roja Haitiana	223,350

Personas Alcanzadas en Servicios a largo plazo y programas de desarrollo

Cruz Roja Americana	4,288,126
Cruz Roja Venezolana	4,113,991
Cruz Roja Colombiana	1,133,873
Cruz Roja Argentina	351,261
Cruz Roja de Costarricense	333,740



Cruz Roja Haitiana



Cruz Roja de Surinam



Los Principios Fundamentales del Movimiento Internacional de la Cruz Roja y de la Media Luna Roja

Humanidad

El Movimiento de la Cruz Roja y de la Media Luna Roja, al que ha dado nacimiento la preocupación de prestar auxilio, sin discriminación, a todos los heridos en los campos de batalla, se esfuerza, bajo su aspecto internacional y nacional, en prevenir y aliviar el sufrimiento de los hombres en todas las circunstancias. Tiende a proteger la vida y la salud, así como a hacer respetar a la persona humana. Favorece la comprensión mutua, la amistad, la cooperación y una paz duradera entre todos los pueblos.

Imparcialidad

No hace ninguna distinción de nacionalidad, raza, religión, condición social ni credo político. Se dedica únicamente a socorrer a los individuos en proporción con los sufrimientos, remediando sus necesidades y dando prioridad a las más urgentes.

Neutralidad

Con el fin de conservar la confianza de todos, el Movimiento se abstiene de tomar parte en las hostilidades y, en todo tiempo, en las controversias de orden político, racial, religioso o ideológico.

Independencia

El Movimiento es independiente. Auxiliares de los poderes públicos en sus actividades humanitarias y sometidas a las leyes que rigen los países respectivos, las Sociedades Nacionales deben, sin embargo, conservar una autonomía que les permita actuar siempre de acuerdo con los principios del Movimiento.

Voluntariado

Es un movimiento de socorro voluntario y de carácter desinteresado.

Unidad

En cada país solo puede existir una Sociedad de la Cruz Roja o de la Media Luna Roja, que debe ser accesible a todos y extender su acción humanitaria a la totalidad del territorio.

Universalidad

El Movimiento Internacional de la Cruz Roja y de la Media Luna Roja, en cuyo seno todas las Sociedades tienen los mismos derechos y el deber de ayudarse mutuamente, es universal.

Información de contacto:

Federation-wide Databank & Reporting System
(FDRS)

Email: fdrs@ifrc.org

<http://data.ifrc.org/fdrs>

www.ifrc.org
Salvar vidas, cambiar mentalidades.



Federación Internacional de Sociedades
de la Cruz Roja y de la Media Luna Roja